

DEPOT Z NESKOREJ DOBY BRONZOVEJ Z MÁLINCA, POLOHY ZÁMOK

ERIKA MAKAROVÁ – ZDENKO RUSKO – RADOSLAV ČAMBAL

Venované pamiatke PhDr. Etely Studeníkovej, CSc.

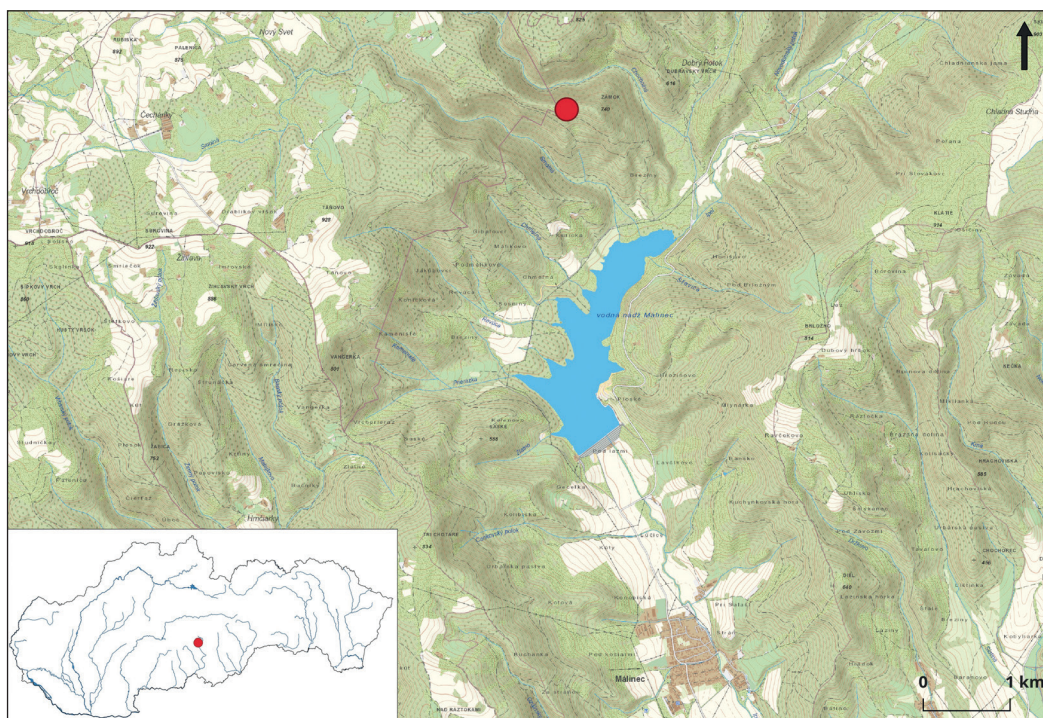
Keywords: South central Slovakia, Final Bronze Age, Kyjatice culture, hoard, socketed axe, sword scabbard chape, XRF analysis.

Abstract: *The Final Bronze Age hoard from Málinec, location Zámok. In November 2018, allegedly after loosening a boulder on the slope of the Zámok hill, in the cadastral territory of the municipality of Málinec (district of Poltár) a Final Bronze Age hoard was found. The hoard consisted of four bronze objects: three socketed axes with a loop of different types and a chape of a sword scabbard. In the site, some sherds were also found, but it is not clear if they belong to the hoard. Apart from typological and topographical analysis of the site, this paper presents data about the elemental composition of the artefacts obtained using the XRF method. The exact circumstances relating to the hoard are not known, but its finding does significantly contribute to general knowledge about settlement and activity carried out by the representatives of the Kyjatice culture in the upper basin of the Ipel river.*

1 ÚVOD

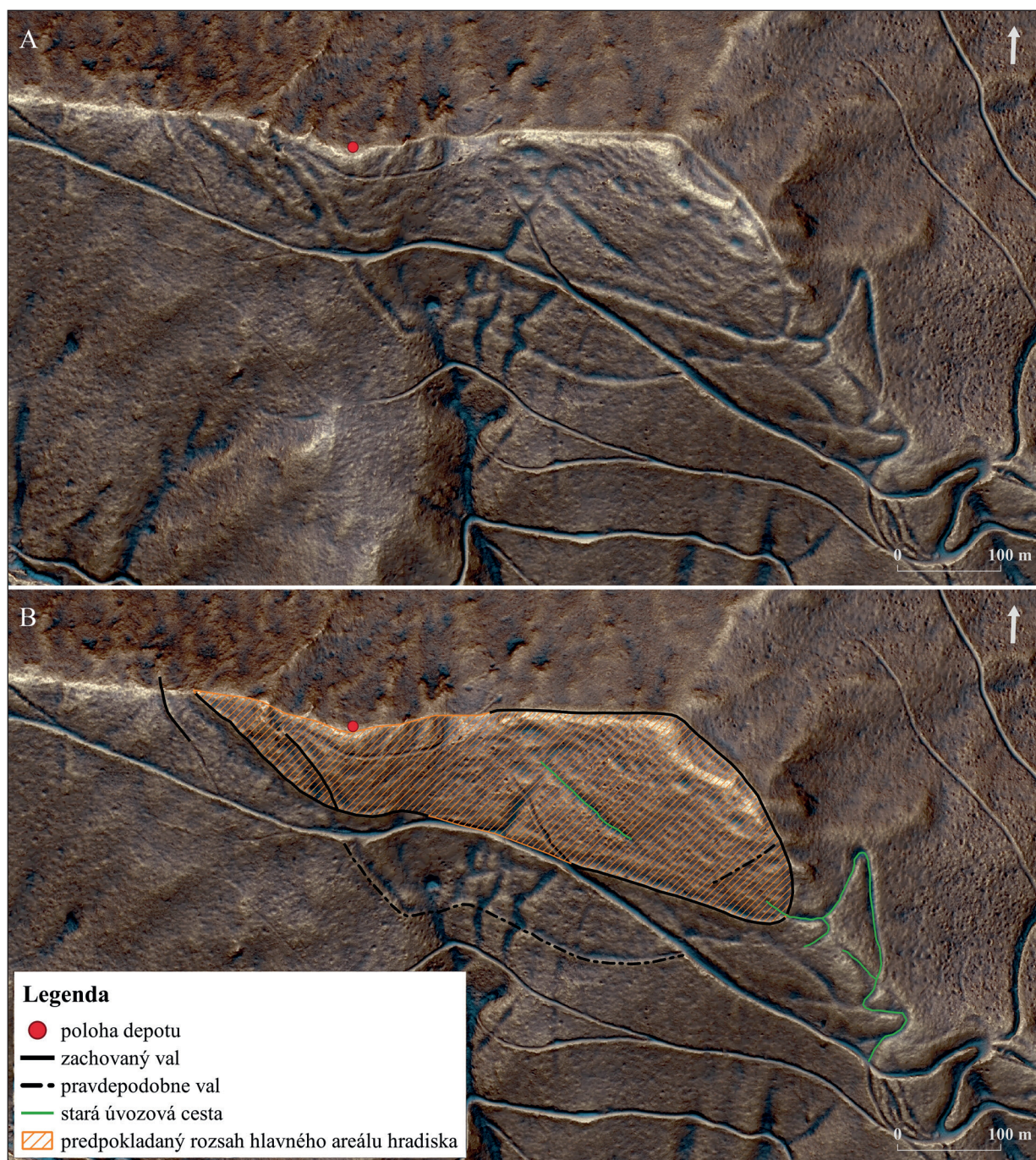
V roku 2018 bol na svahu vrchu Zámok v katastri obce Málinec (okr. Poltár) nájdený depot

štyroch bronzových predmetov, a to troch sekier s tuľajkou a nákončia pošvy meča, ku ktorým údajne patrili aj štyri črepy. Vrch Zámok (obr. 1, 4) leží v západnej časti Slovenského



Obr. 1. Málinec – Zámok (okr. Poltár). Lokalizácia depotu na podklade základnej mapy ZBGIS (zdroj: ÚGKK SR, mapa: E. Makarová).

Fig. 1. Málinec – Zámok (dist. Poltár). Location of hoard on the base map from the ZBGIS Map Client (source: Geodesy, Cartography and Cadastre Authority of the Slovak Republic, map: E. Makarová).



Obr. 2. Málinec – Zámok. A – vizualizácia LIDARu hradiska s vyznačením polohy depotu, B – interpretácia zachovaných reliktovej fortifikácie a predpokladaný rozsah hradiska na základe snímkov LLS (zdroj podkladov LLS: ÚGKK SR, vizualizácia: T. Lieskovský, mapy: E. Makarová).

Fig. 2. Málinec – Zámok. A – LIDAR view of the hillfort with indication of the hoard location, B – interpretation of preserved fortification relicts and assumed range of the hillfort on the basis of LLS images (source LLS imagery: Geodesy, Cartography and Cadastre Authority of the Slovak Republic, visualization: T. Lieskovský, maps: E. Makarová).

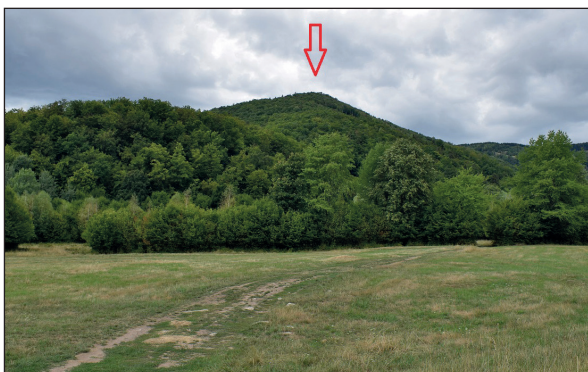
rudohoria vo Veporských vrchoch (Košický/Ivanič 2011). Na severnej a severovýchodnej strane ho obteká potok Chochoľná, na juhozápadnej a južnej strane potok Smolná. Oba

potoky sa vlievajú do horného toku rieky Ipel. Táto poloha bola osídlená už v neolite, ale jej intenzívnejšie osídlenie súvisí až s obdobím mladšej a neskorej doby bronzovej, kedy tu bolo



Obr. 3. Málinec – Zámok. Depot bronzových predmetov (foto: R. Čambal).

Fig. 3. Málinec – Zámok. Hoard of bronze objects (photograph: R. Čambal).



Obr. 4. Pohľad na lokalitu Málinec – Zámok z južnej strany, juhozápadne od potoka Chocholná (foto: Z. Rusko).

Fig. 4. View over Málinec – Zámok from south, south-west of Chocholná creek (photograph: Z. Rusko).



Obr. 5. Málinec – Zámok. Miesto nálezu depotu: 1 – pohľad z východu, 2 – detailný pohľad z juhu (foto: Z. Rusko).

Fig. 5. Málinec – Zámok. Hoard find site: 1 – view from east, 2 – detailed view from south (photograph: Z. Rusko).

vybudované výšinné opevnené sídlisko kyjatickej kultúry. Na základe terénnych prieskumov (Čáni *et al.* 2013) a leteckého laserového skenovania¹ (obr. 2: A, B) sa javí, že patrí medzi doposiaľ najväčšie hradiská kyjatickej kultúry na území Slovenska.

2 NÁLEZOVÉ OKOLNOSTI

V novembri 2018 bol pracovníkovi Krajského pamiatkového úradu Banská Bystrica (ďalej KPÚ BB) ohlásený nález štyroch bronzových predmetov (obr. 3) a štyroch črepov (obr. 8: 1–4) nájdených po uvoľnení skaly na severnom svahu vrchu Zámok. Podľa informácií nálezcov sa miesto depotu nachádzalo na severnom svahu tesne pod hrebeňom vrchu v nadmorskej výške

približne 743 m n. m. (obr. 1, 2, 4). Pri obhliadke bolo zistené, že nález sa nachádzal v priestore starého vývratu. Nálezcovia predmety neponechali na mieste až do obhliadky KPÚ BB, ale ich vytiahli zo zeme, pričom fotografická dokumentácia predmetov *in situ* nebola vyhotovená. Nie je preto známe, ako boli artefakty v zemi uložené a či už nálezová situácia nebola narušená vyššie spomenutým vývratom. Nemožno teda vylúčiť ani možnosť, že zistené predmety sa už v čase objavovania nachádzali v sekundárnej polohe. Miesto nálezu (obr. 5) a jeho bezprostredné okolie bolo preskúmané detektorom kovov za účelom dohľadania prípadných ďalších artefaktov, avšak s negatívnym výsledkom. V zemine z údajného miesta depotu bol získaný len atypický praveký črep (obr. 8: 5).

¹ Predpokladaný rozsah hlavného areálu hradiska má približne 6,2 ha. Za konzultáciu snímok LLS hradiska ďakujeme Ing. Tiborovi Lieskovskému, PhD. (Stavebná fakulta STU v Bratislave) a Mgr. Petrovi Bistákovi, PhD. (Pamiatkový úrad SR).

3 OPIS PREDMETOV

1. Bronzová sekera s tuľajkou, uškom a mierne sa rozširujúcim asymetrickým ostrím, ktoré je na jednej strane poškodené. Ostrie je mierne odsadené. Vnútro tuľajky má tvar pravidelného zrezaného kužela s eliptickou základňou. Telo sekery je zdobené siedmymi plastickými rebrami. Zo stredu spodného rebra vychádza smerom nadol vertikálne rebro, siahajúce zhruba do 2/3 sekery. Po oboch stranách je ďalšie rebro, zalomené v 90 stupňovom uhle taktiež smerom nadol, vytvárajúce spolu so stredovým rebrom trojicu vertikálnych rebier. Ďalšie tri horizontálne obvodové rebrá sú na zosilnenom golieri ústia tuľajky. Bočné hnané steny sekery sú lemované po stranách zvislým rebrom. Po oboch stranách predmetu je po celej dĺžke opracovaný šev po odlievaní. Rozmery: v. 12,6 cm, max. š. vrátane ucha 5,1 cm, priemer vonkajšieho okraja tuľajky: 4,38 × 3,7 cm, vnútorný priemer tuľajky pri ústí 3,33 × 2,9 cm, hĺ. tuľajky 7,1 cm, max. š. dochovanej časti ostria 4,8 cm, hm. 300 g (obr. 6: 1a–c; uloženie: Pamiatkový úrad SR, príř. č. BA-T2-52/2).

2. Bronzová sekera s tuľajkou, uškom a vejárovito rozšíreným symetrickým ostrím. Telo sekery je v strede mierne odsadené od tuľajky. Vnútro tuľajky má tvar pravidelného zrezaného kužela s eliptickou základňou. Na povrchu v spodnej časti tuľajky je plastická výzdoba v podobe poloblúkov pripomínajúcich stredové laloky. V strede táto výzdoba vytvára štítové pole v tvare presýpacích hodín. V ňom sa na každej strane nachádza sedem kruhových plastických výčnelkov rozmiestnených v tvare písmena T, pričom horizontálne sú umiestnené tri a vertikálne 4 výčnelky. Nad touto výzdobou sa na tuľajke nachádza sedem plastických horizontálnych obvodových rebier, pričom trojica na zosilnenom golieri ústia tuľajky nesie stopy opotrebovania. Po oboch stranách predmetu je po celej dĺžke opracovaný šev po odlievaní. Rozmery: v. 12,31 cm, max. š. vrátane ucha 4,45 cm, priemer vonkajšieho okraja tuľajky 3,5 × 3,15 cm, vnútorný priemer tuľajky pri ústí 2,7 × 2,3 cm, hĺ. tuľajky: 6,42 cm, max. š. ostria: 7,37 cm, hm. 197,5 g (obr. 6: 2a–c; uloženie: Pamiatkový úrad SR, príř. č. BA-T2-52/3).

3. Bronzová sekera s tuľajkou a uškom, s naznačenými mierne plasticky vystupujúcimi stredovými pseudolalokmi. Tie sú odliate len na povrchu tela sekery. Ostrie je mierne rozšírené, symetrické. Vnútro tuľajky má tvar pravidelného zrezaného kužela s eliptickou základňou.

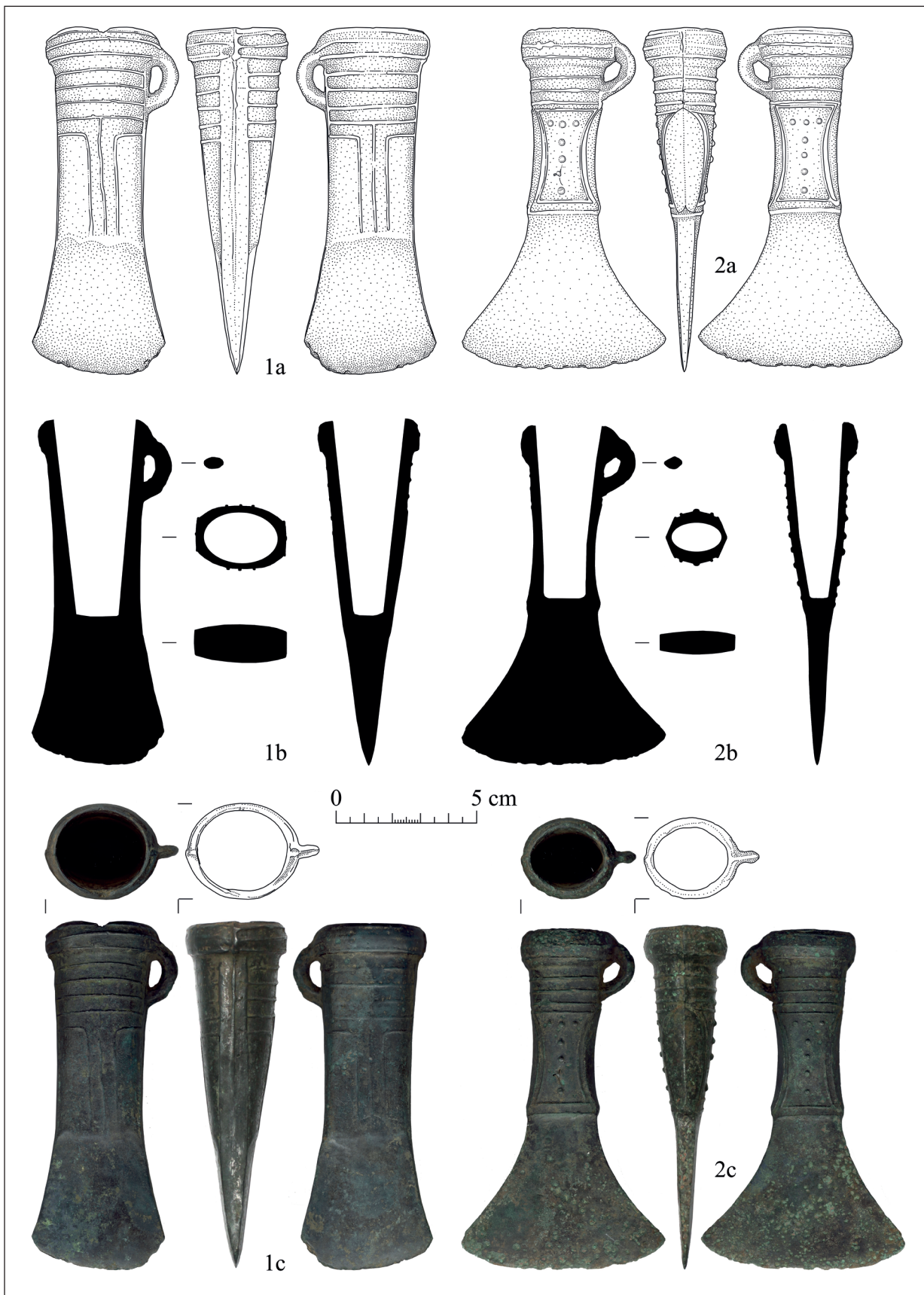
Plastická výzdoba sa nachádza vo vrchnej časti tuľajky pod mierne zosilneným ústím tuľajky. Po oboch stranách predmetu je po celej dĺžke opracovaný šev po odlievaní. Rozmery: v. 12,1 cm, max. š. vrátane ucha 4,5 cm, priemer vonkajšieho okraja tuľajky 3,65 × 2,4 cm, vnútorný priemer tuľajky pri ústí 2,68 × 2,05 cm, hĺ. tuľajky: 7,05 cm, max. š. ostria: 4,75 cm, hm. 137,5 g (obr. 7: 1a–c; uloženie: Pamiatkový úrad SR, príř. č. BA-T2-52/1).

4. Bronzové nákončie pošvy meča čiaškovitého tvaru, šošovkovitého prierezu s dutou tyčinkovitou násadou (nôžkou) oválneho prierezu a s lievikovitým ukončením. Predmet je na tele ako aj na nôžke zdobený rytou výzdobou. Na povrchu sú stopy po používaní v podobe ošúchanej rytej výzdoby. Tá pozostáva na čiaške z vodorovných pásov, tvorených vždy trojicou horizontálnych rýh. Medzi nimi v poliach sú vo vrchnej časti dva pásy zdobené drobnými poloblúkovými ryhami v rade husto vedľa seba (orientované proti sebe od krajov nákončia smerom k jeho stredu). Pod nimi sú dve horizontálne polia, zdobené stojacimi resp. zavesenými viacnásobnými vpísanými krokvmi zloženými zo štvorice rýh. Tieto dve polia sú predelené opäť polom s výzdobou v tvare stojacich poloblúkov. Spodná časť čiašky je zdobená taktiež rytými viacnásobnými visiacimi zloženými krokvmi. Nôžka je zdobená obvodovými poloblúkovými štvoricami rýh, ktoré vytvárajú na pohľadovej – čelnej a zadnej strane nôžky cípy. V spodnej časti je nad rozšírenou časťou na krčku opäť výzdoba v podobe zložených krokiev a jedným pásom s motívom drobných stojacich poloblúkov. Rozmery: v. 11,9 cm, max. š. pri ústí: 4,1 × 1,82 cm, vnútorný rozmer ústia 3,7 × 1,46 cm, hĺ. čiaškovitej časti 5,1 cm, priemer stopky 1,46 × 1,23 cm, vnútorný priemer otvoru v stopke 1,05 cm, priemer spodnej bázy 2,42 × 2,33 cm, hr. zosilneného lemu v spodnej časti 0,3–0,45 mm, hr. stien v hornej časti 1,5–2 mm, hm. 103,9 g (obr. 7: 2a–c; uloženie: Pamiatkový úrad SR, príř. č. BA-T2-52/4).

5. Črep z tela nádoby vyrobený v ruke. Povrch svetlohnedý, zvnútra tmavosivý, nezdobený. Hr. črepu 0,7 cm (obr. 8: 1; uloženie: Pamiatkový úrad SR, príř. č. BA-T2-52/5).

6. Fragment pásikového ucha z nádoby. Povrch hnedý. Rozmery: š. 1,9 cm, hr. 0,7 cm (obr. 8: 2; uloženie: Pamiatkový úrad SR, príř. č. BA-T2-52/5).

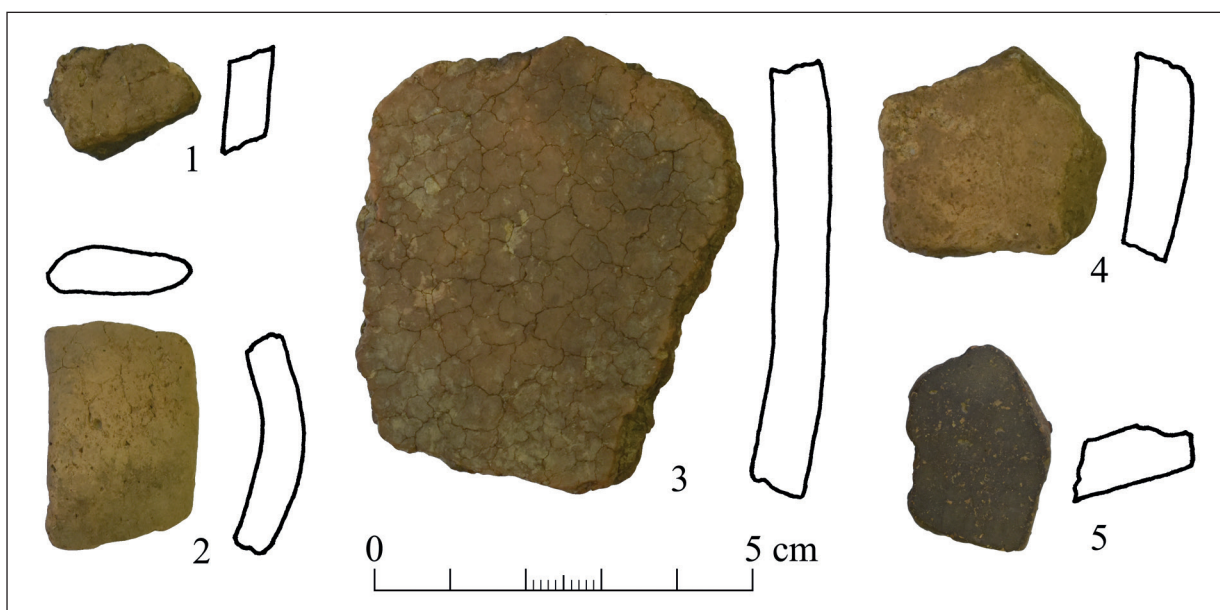
7. Črep z tela nádoby vyrobený v ruke. Povrch je vyladený, hnedočervený, zvnútra sivo-hnedý, nezdobený. Povrch je pokrytý trhlkami. Hr. črepu 0,8 cm (obr. 8: 3; uloženie: Pamiatkový úrad SR, príř. č. BA-T2-52/5).



Obr. 6. Málinec – Zámok. Depot bronzových predmetov (foto a kresba: R. Čambal).
Fig. 6. Málinec – Zámok. Hoard of bronze objects (photograph and drawing: R. Čambal).



Obr. 7. Málínec – Zámok. Depot bronzových predmetov (foto a kresba: R. Čambal).
 Fig. 7. Málínec – Zámok. Hoard of bronze objects (photograph and drawing: R. Čambal).



Obr. 8. Málinec – Zámok. Črepy údajne pochádzajúce z miesta nálezu depotu bronzových predmetov (foto: P. Kmeťová, kresba: R. Čambal).

Fig. 8. Málinec – Zámok. Sherds allegedly originating from the find spot of the hoard of bronze objects (photograph: P. Kmeťová, drawing: R. Čambal).

8. Črep z tela nádoby vyrobený v ruke. Povrch oranžovo-hnedý, zvnútra sivý, nezdobený. Hr. črepu 0,7 cm (obr. 8: 4; uloženie: Pamiatkový úrad SR, prír. č. BA-T2-52/5).

9. Črep z lomeného vydutia nádoby. Povrch hnedosivý, zvnútra tmavosivý, leštený, nezdobený. Hr. črepu 0,7 cm (obr. 8: 5; uloženie: Pamiatkový úrad SR, prír. č. BA-T2-52/6).

4 ANALÝZA PRVKOVÉHO ZLOŽENIA PREDMETOV

Všetky štyri predmety boli podrobené analýze prvkového zloženia zliatiny pomocou metódy röntgenovej fluorescence (XRF). Meranie vykonala Mgr. art. Barbara Ritterová zo Slovenského národného múzea – Archeologického múzea v Bratislave pomocou ručného XRF analyzátoru NITON XL3t od firmy Thermo Fisher Scientific, NITON (USA). Za účelom eliminácie skresľujúceho vplyvu korodovaného povrchu boli merané malé vzorky kovu vo forme pilín. Tie boli odobraté z jedného miesta pomocou vrtáka o priemere 2 mm z jadra predmetu, pričom z povrchu tohto miesta bola najskôr odstránená patina. V prípade sekier išlo o bočnú stranu na rozhraní tuľajky a ostria a z nákončia bola vzorka

odobratá z vnútornej časti nôžky. Doba merania bola približne 30 sekúnd.

Na základe výsledkov XRF merania (tabuľka 1) a porovnaní spektier (obr. 9) je zrejmé, že prvkové zloženie sekier je takmer identické. To naznačuje ich pôvod v jednej dielni, resp. u jedného výrobcu. Prvkové zloženie kovu v prípade nákončia je mierne odlišné, v bronze sa okrem medi a cínu objavuje v malom množstve aj olovo.

5 K POSTUPU VÝROBY RYTEJ VÝZDOBY NA NÁKONČÍ POŠVY

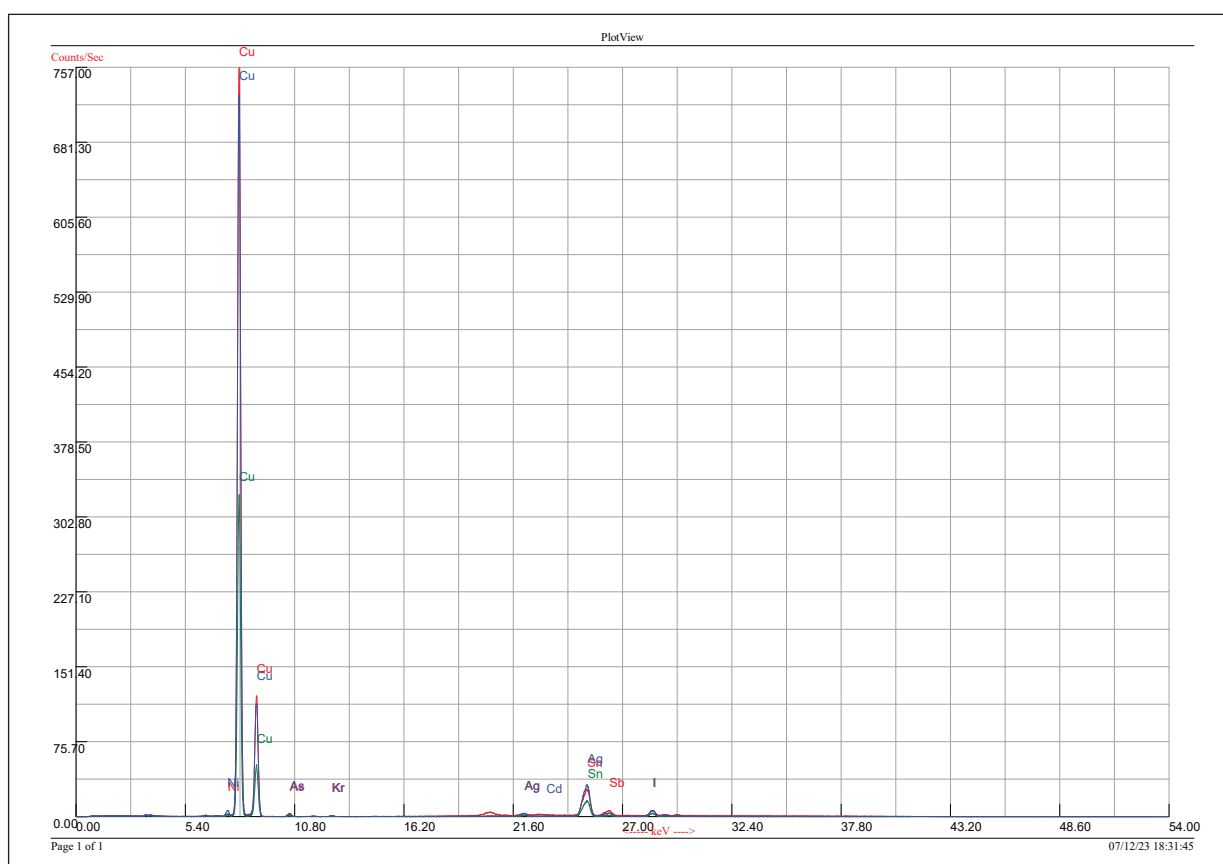
Rytú výzdobu nákončia tvoria varianty paralelných horizontálnych trojnásobných rýh ohraničujúce horizontálne polia (zóny). V nich je výzdoba vo forme lomených (cik-cak) štvornásobných rytých línií, ktoré vytvárajú stojace i visiace krokvy. Podobne je tomu aj na nôžke predmetu. Menšie horizontálne polia, ohraničené zväzkami čiar, sú vyplnené poloblúkovými (polmesiacovitými) puncami.

Spôsob postupu pri rytí výzdoby pozostával najskôr vybijaním motívu kolmými zásekmi pomocou dláta/rydla s úzkym krátkym ostrím. Vďaka tomuto postupu bolo možné udržať a vyrobiť pravidelné línie (rovné aj zakrivené), ako aj

Index	Vzorka	Meranie	Sb (%)	Sn (%)	Pb (%)	Cu (%)	Ni (%)	Co (%)	Fe (%)	Dĺžka merania (s)
1	Vzorka 1 – nákončie (tab. I: 1)		<LOD	3,932	0,651	95,383	<LOD	<LOD	<LOD	30,19
2	Vzorka 1 – nákončie (tab. I: 1)	kontrola	<LOD	6,105	0,589	93,193	0,11	<LOD	<LOD	30,85
3	Vzorka 2 – sekerka (tab. I: 2)		1,021	5,234	0,319	93,139	0,221	0,022	0,042	30,46
4	Vzorka 2 – sekerka (tab. I: 2)	kontrola	0,802	5,278	0,273	93,445	0,16	0,022	<LOD	31,05
5	Vzorka 3 – sekerka (tab. II: 1)		0,233	6,678	0,167	92,082	0,333	<LOD	0,505	31,14
6	Vzorka 3 – sekerka (tab. II: 1)	kontrola	0,44	7,377	0,125	91,308	0,328	0,042	0,379	30,76
7	Vzorka 4 – sekerka (tab. II: 2)		0,636	6,512	0,332	91,701	0,658	<LOD	<LOD	30,39
8	Vzorka 4 – sekerka (tab. II: 2)	kontrola	0,717	6,746	0,292	91,477	0,71	0,025	<LOD	31,64

Tabela 1. Málinec – Zámok. Výsledky XRF analýzy prvkového zloženia predmetov z depotu (meranie: B. Ritterová).

Table 1. Málinec – Zámok. Results of the XRF analysis of the elemental composition of the objects found in the hoard (measurement: B. Ritterová).

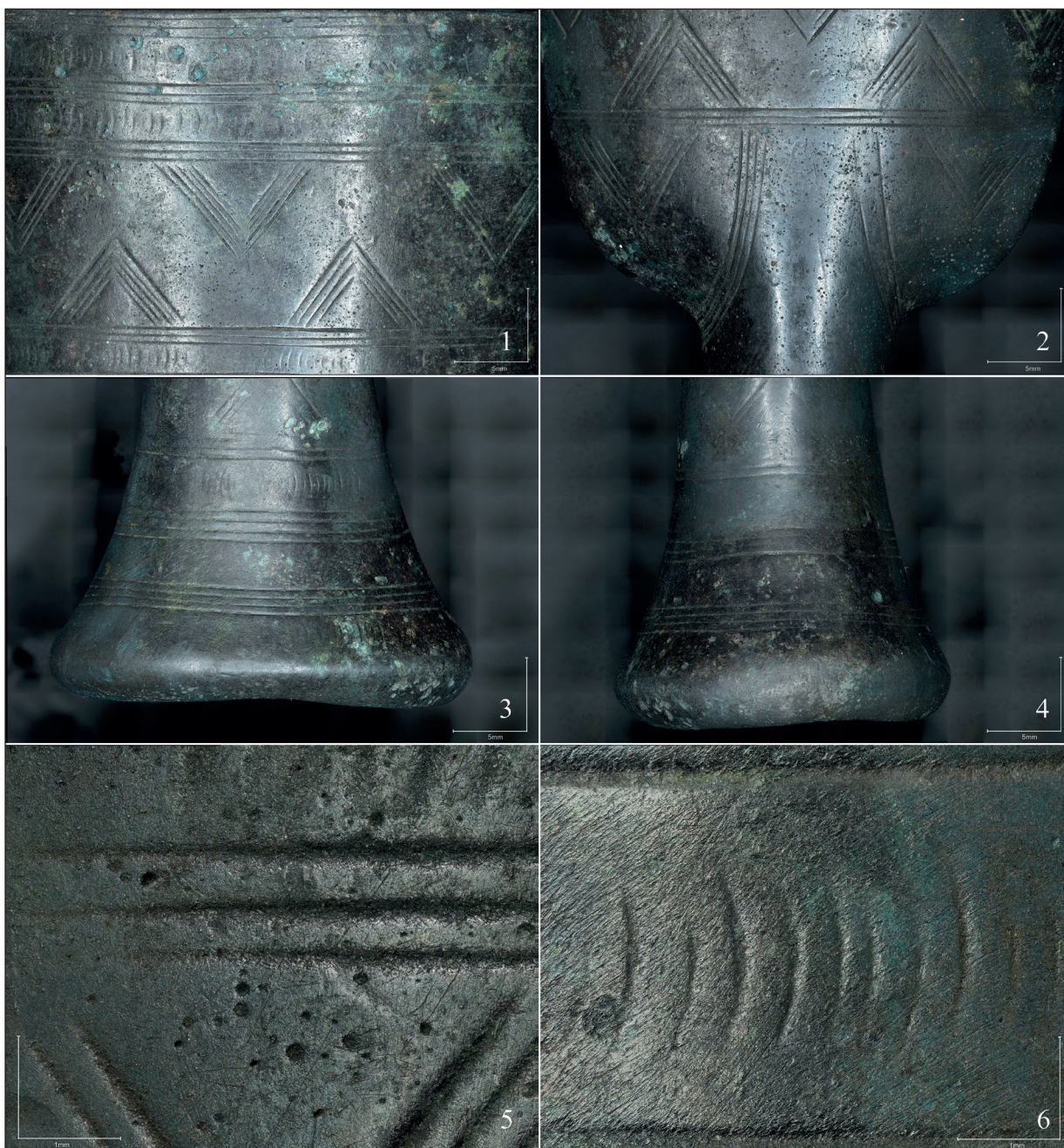


Obr. 9. Málinec – Zámok. Spektrá prvkového zloženia sekier z depotu na základe XRF analýzy uvedené v tabele 1. Legenda: červená – vzorka č. 2, zelená – vzorka č. 3, modrá – vzorka č. 4 (meranie: B. Ritterová).

Fig. 9. Málinec – Zámok. Spectra of the elemental composition of the axes from the hoard, on the basis of XRF analysis reported in Table 1. Legend: red – sample no. 2, green – sample no. 3, blue – sample no. 4 (measurement: B. Ritterová).

motívy výzdoby samotnej bez nežiadúcich chýb pri rytí v líniách. Takto vznikli línie priečných zásekov. Po dokončení husto za sebou zoradených zásekov rôznej hĺbky, závislej od intenzity úderu, prebehlo finálne rytie – cizelovanie línií. Dokladom toho sú na predmete miestami viditeľné stopy po zásekoch v líniách dokončenej

výzdoby (obr. 10: 1, 2, 5). Výzdoba v podobe miniatúrnych poloblúčikov vznikla puncovaním pomocou drobného dláta. Tá sa nachádza na vrchnej čiaškovitej časti predmetu, ako aj v spodnej rozšírenej časti nôžky. Tam sú ale orientované opačne ako v hornej partii nákončia.



Obr. 10. Málinec – Zámok. Details výzdoby nákončia pošvy meča: 1, 2 – vrchná časť nákončia; 3, 4 – výzdoba a opotrebovanie povrchu oterom na stopke nákončia v jeho spodnej časti; 5, 6 – rytá výzdoba v podobe krokiev a poloblúčikov (foto: B. Ritterová, 3D Mikroskop Keyens VHX-7000).

Fig. 10. Málinec – Zámok. Details of the decoration of the sword scabbard chape: 1, 2 – upper part of the chape; 3, 4 – decoration and surface wear due to abrasion on the holder of the chape, in its lower part; 5, 6 – engraved decoration in the shape of rafters and semi-arches (foto: B. Ritterová, 3D Microscope Keyens VHX-7000).

6 TYPOLOGICKO- -CHRONOLOGICKÁ ANALÝZA PREDMETOV

Depot z Málinca – Zámku bol zložený z troch sekier s tuľajkou a uškom a z nákončia pošvy meča.

Hoci všetky tri sekery sú rôzneho typu, vykazujú isté podobnosti, či už sa to týka veľkosti, rovno zrezaného ústia tuľajky a napojenia uška, alebo jemných plastických rebier pod ústím tuľajky. Odlišnosti sú predovšetkým v rôznom tvare ostria a v motívoch výzdoby.



Obr. 11. Málinec – Zámok. Detaily výzdoby na sekerách (foto: B. Ritterová, 3D Mikroskop Keyens VHX-7000).

Fig. 11. Málinec – Zámok. Details of decoration on the axes (photograph: B. Ritterová, 3D Microscope Keyens VHX-7000).

Prvá sekera s tuľajkou (obr. 6: 1a–c) má mierne rozšírené, symetrické ostrie. Na tele má výzdobu pozostávajúcu zo sústavy plastických rebier – siedmich horizontálnych a troch vertikálnych – vytvárajúcich motív písmena T (obr. 11: 3). S takouto výzdobou sa na Slovensku stretávame na sekere z Pliešoviec (ojedinilý nález; *Novotná 1970*, Taf. 34: 602) či na sekere z depotu I zo Somotoru, ktorý je datovaný šálkami jenišovického typu do stupňa Jenišovica/Rohod (*Novotná 1970*, 75, 85, Taf. 33: 584). Obidva artefakty M. Novotná (1970, 83–87) zaraďuje k sekerám s rovne ukončenou tuľajkou stredoeurópskeho typu, ktoré patria k typickým stredopodunajským tvarom s výskytom na území od Sedmohradska cez Slovensko, Maďarsko, Dolné Rakúsko až po Chorvátsko. Sekery s analogickou výzdobou sa vo väčšom počte objavujú v Maďarsku, kde sa vyskytujú v depotoch, datovaných predovšetkým do stupňa Hajdúböszörmény (stupeň HB1; *Mozsolics/Schalk 2000*, 24, 51nn, Taf. 41: 20; 53: 1; 56: 3; 74: 7; 91: 1; 105: 1; 116: 4), ako aj v nasledujúcom stupni Románd (stupeň HB2; *Mozsolics/Schalk 2000*, 37, 38, Taf. 9: 7). Len zriedka sa nachádzajú na území Rakúska (napr. Mahrsdorf: *Mayer 1977*, Taf. 77: 1067, 1068; 78: 1069) či Poľska (napr. Sudół: *Kušnier 1998*, Taf. 3: 38) a takáto výzdoba sa vôbec neobjavuje na sekerách z Moravy (pozri *Říhovský 1992*; *Salaš 2005a*; *2005b*).

Druhá sekera s tuľajkou (obr. 7: 1a–c) má podobný tvar ako predošlá, odlišuje sa však výzdobou v podobe tzv. pseudolalokov (obr. 11: 1). Na Slovensku sa podobné sekery objavujú menej často. M. Novotná (1970, 88–91) ich radí k sekerám s tuľajkou a uškom a silne odsadeným britom. Spomedzi nich je asi najbližšou analógiou ojedinilý nález sekery z Komjatnej a sekera z depotu v Žaškove (datovaného do stupňa Kisapáti, t. j. HA1), ktoré majú rovnako ako exemplár z Málinca – Zámku horizontálne rebrá pod ústím tuľajky a pseudolaloky po stranách (*Novotná 1970*, 89, Taf. 38: 674, 677). Na Morave sa výzdoba lalokovitých rebierok – variant *t* podľa J. Říhovského (1992, 219) – vyskytuje na tvaroch z pokročilého a neskorého, ojedinele dokonca už zo stredného stupňa popolnicových polí (*Salaš 2005a*, 42, 43). Objavuje sa na sekerách

X. skupiny, t. j. na tvaroch s krátkou lalokovitou výzdobou a plochým, bočne odsadeným, užším a tenším ostrím, či už ako samostatná výzdoba, alebo v kombinácii s ďalšími prvkami. Taktiež sa vyskytuje aj na sekerách podskupiny B XII. skupiny, t. j. na štíhlych "lužických" sekerách a od nich odvodených tvaroch s naznačenými dlhými rebierkovými lalokmi (Říhovský 1992, 227–232, 234, 239–246). Podobne datované sú sekery s tzv. pseudolalokmi aj na území dnešného Maďarska. V menšej miere sa objavujú už v stupni Gyermely (stupeň HA2; *Mozsolics* 1985, 37) a v nasledujúcich stupňoch Hajdúböszörmény (stupeň HB1) i Románd (stupeň HB2) patria už k typickým nálezom (*Mozsolics/Schalk* 2000, 24, Taf. 3: 9; 9: 4; 23: 6).

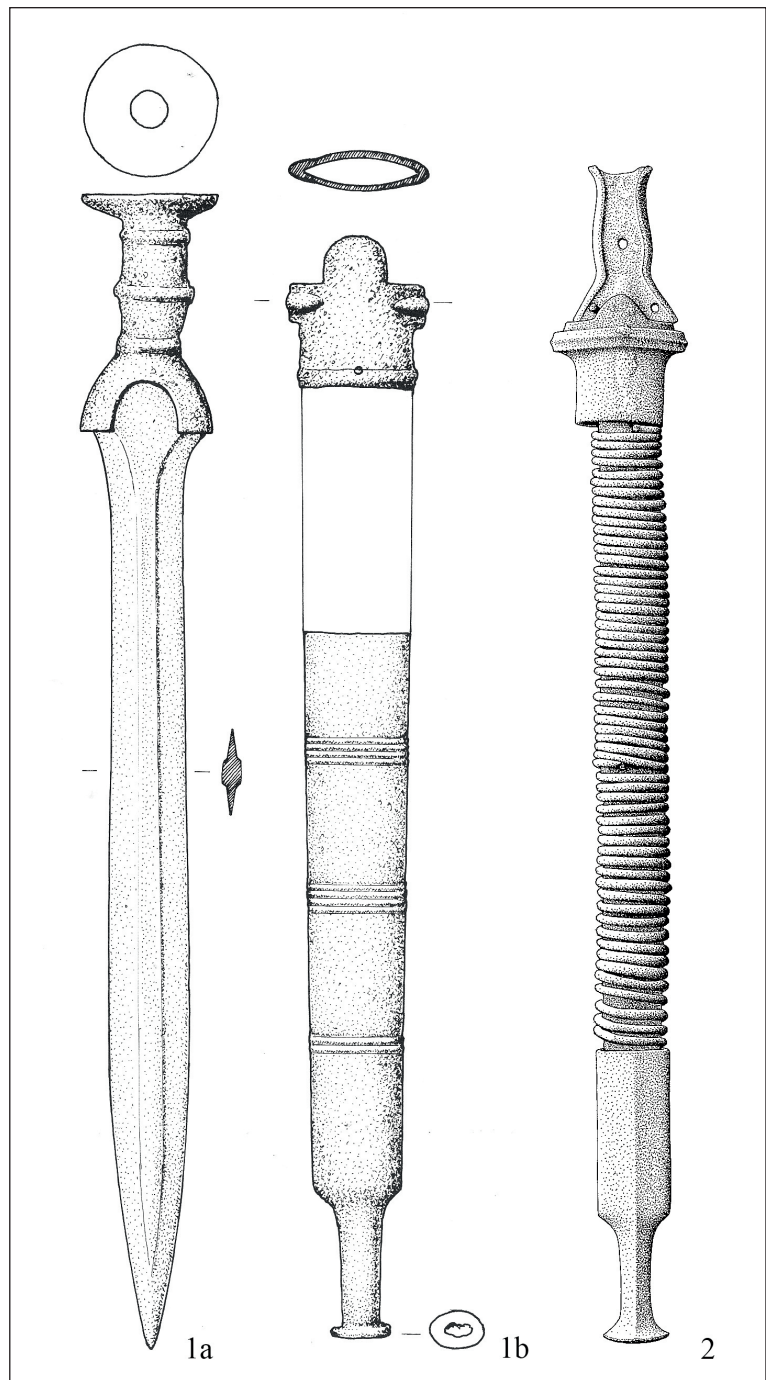
Zatiaľ čo prvé dve sekery majú len mierne rozšírené ostrie, tretia sekera s tuľajkou (obr. 6: 2a–c) sa vyznačuje vejáravito rozšíreným ostrím. Zdobené sekery s tuľajkou a výrazne rozšíreným ostrím sa objavujú v širšej karpatskej oblasti (Sedmohradsko, Maďarsko, Slovensko a severné Chorvátsko) v mladšom stupni popolnicových polí (*Mozsolics/Schalk* 2000, Taf. 38: 3; 39: 5; 50: 3; 55: 9; 56: 12; 66: 3; 74: 5, 8; 97: 1–3; Říhovský 1992, 234), ojedinele s presahom až do neskorých popolnicových polí (*Mozsolics/Schalk* 2000, 69, 70, Taf. 82: 3). Sporadicky sa vyskytujú aj mimo tohto priestoru, napríklad na Ukrajine (*Kobal* 2000, Taf. 77: C3–5), v Rakúsku (*Mayer* 1977, Taf. 82: 1137, 1140) či na Morave (skupina XI podľa Říhovský 1992, 233, 234, Taf. 62: 891–892). Odtiaľ pochádza exemplár z depotu z Kostelca u Holešova (*Salaš* 2005b, tab. 375: 1), ktorý je nielen tvarovo, ale aj výzdobou blízky nález z Málinca – Zámku. Zatiaľ čo jedno alebo viac horizontálnych rebier pod ústím tuľajky je podľa M. Salaša (2005a, 41) chronologicky málo preukazné (aj keď na tvaroch z mladšej fázy popolnicových polí sa objavujú častejšie), väčšiu chronologickú výpovednú hodnotu má výzdoba rebierok vytvárajúcich motív presýpacích hodín – variant *n* podľa J. Říhovského (1992, 228). Ten by sa mal vyskytovať na exemplároch z obdobia mladšieho a pokročilého stupňa popolnicových polí. Na Slovensku sa však takáto výzdoba, mimochodom nápadne podobná tej na sekere z Málinca – Zámku, objavuje aj na fragmentárne zachovanej sekere z depotu

z Trenčianskych Bohuslavíc, ktorý je datovaný už do stupňa HA2. Pritom podľa M. Novotnej ide o najstarší exemplár spomedzi sekier zaradených do skupiny s tuľajkou a širokým, vejáravito rozšíreným ostrím. Všetky ostatné datovateľné sekery z tejto skupiny patria až do stupňa HB1 (*Novotná* 1970, 68, 89–91, Taf. 39: 694). Analogická výzdoba – plastické rebrá v tvare presýpacích hodín, v ktorých sú do tvaru písmena T usporiadané drobné polkruhové výčnelky (obr. 11: 2) – sa nachádza na sekere z hradiska Velem-Szentvid v západnom Maďarsku (*Miske* 1907, Táb. XIV: 38). Na rozdiel od exemplára z Málinca – Zámku však nemá tak výrazne vejáravito rozšírené ostrie. Takmer úplne totožná sekera pochádza aj z bližšie neznámej lokality v Sedmohradsku (*Foltiny* 1955, 89, Taf. 63: 7). Tvar i celkový motív výzdoby oboch predmetov je rovnaký, odlišnosti sa objavujú len v detailoch, napr. v počte obežných horizontálnych rebier pod ústím tuľajky či v počte drobných polkruhových výčnelkov. Avšak vzhľadom k tomu, že ide o ojedinelý nález, nie je možné ju bezpečne precíznejšie datovať.

Výnimočný je štvrtý predmet z depotu – bronzové nákončie pošvy meča zdobené jemnou rytou výzdobou (obr. 7: 2a–c; 10). Doposiaľ ide o prvý takýto nález z územia Slovenska a v tejto podobe aj z Karpatskej kotliny. Pošvy mečov, či ich časti, sa vo všeobecnosti objavujú v dobe popolnicových polí len vzácne; ich väčší výskyt začína v neskoršom období – od staršej doby železnej (napr. na území Talianska: pozri *Peroni* 1970, 124–139). Najbližšími analógiami k nákončiu z Málinca – Zámku sú nálezy pochádzajúce z depotov z Maďarska a Chorvátska, kde sa našli priamo spolu s mečmi. Depot Celldömölk-Sághegy II v západnom Maďarsku obsahoval okrem častí dvoch pošiev aj dva meče a ďalšie množstvo predmetov. Podobnosť s exemplárom z Málinca – Zámku vykazuje pošva patriaca k meču s čiaškovitou hlavicou rukoväte (obr. 12: 1a–b), ktorej dve liate bronzové časti boli spojené kusom dreva. Jej spodná časť je však omnoho dlhšia a je zdobená tromi zväzkami horizontálnych línií (*Kemenczei* 1991, 59, Taf. 58: 246; *Mozsolics/Schalk* 2000, 37, 38, Taf. 17: 1, 2). Podobne zdobený fragment bronzovej časti pošvy pochádza aj z hrobu 125 v slovinskom Škocjan-Brežec, ktorý bol datovaný

do neskorobronzového stupňa Protovillanova (Harding 1995, 60, 107, Taf. 25: 204; 45: A27). Druhá pošva z depotu Celldömölk-Sághegy II, patriaca k meču s jazykovitou rukoväťou a troma nitmi, mala inú konštrukciu, pričom vzhľad spodnej časti nie je známy (Kemenczei 1988, 69, Taf. 41: 370; Mozsolics/Schalk 2000, 38, Taf. 17: 2a–b, 3, 4). Celý depot sa pôvodne nachádzal v zbierke J. Lázára, ktorý obe nákončia rekonštruoval. Do Maďarského národného múzea v Budapešti sa dostal kúpou. Žiaľ, počas 2. svetovej vojny sa zlaté predmety z tohto depotu, ako aj meče s časťami pošiev stratili. Zachovala sa len drevená časť jednej z nich. Celý depot bol datovaný do horizontu Románd (HB2; Kemenczei 1988, 69; 1991, 59; Mozsolics/Schalk 2000, 38). Pravdepodobne do tohto horizontu môže byť datovaný aj náhodný nález z rieky Cetina pri meste Trilj v Chorvátsku, ktorý s predošlým depotom spája nielen výskyt rovnakého typu meča – bronzového meča s jazykovitou rukoväťou a troma nitmi (typ Celldömölk), ale aj podobný tvar nákončia pochádzajúceho z pošvy (obr. 12: 2), do ktorej bol tento meč zasunutý. Tá bola zložená z troch bronzových častí – z ústia, zo stredovej časti, ktorú tvorili dva alebo viac navinutých bronzových pásov, a z nákončia (Harding 1995, 58, 99, 100, Taf. 24: 195A; 44: A4).

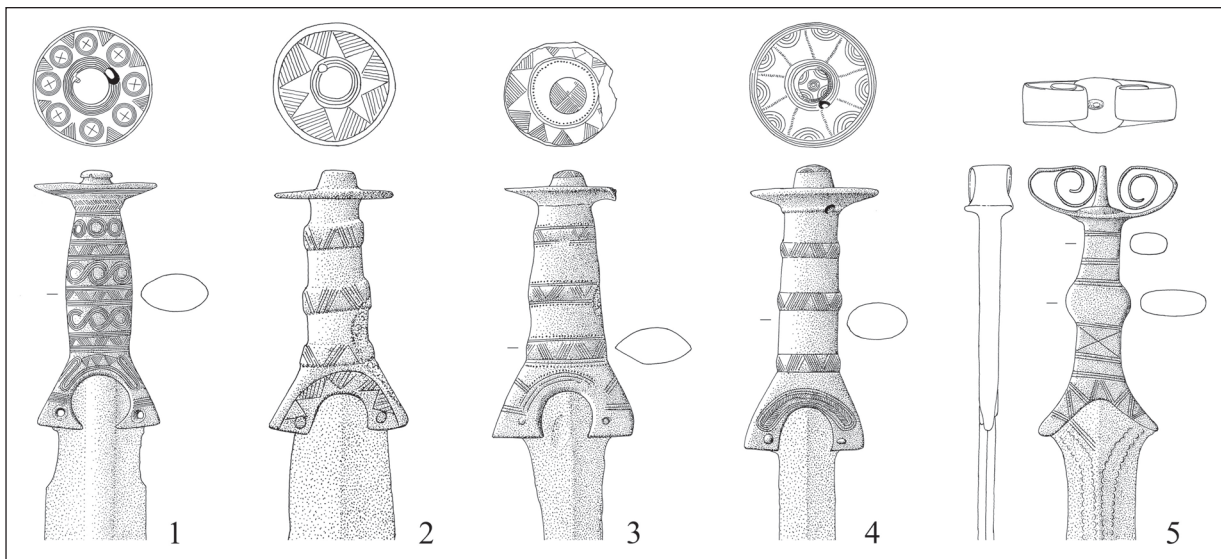
Na rozdiel od vyššie zmienených nálezov je nákončie z Málnica – Zámku bohato zdobené jemnou rytou výzdobou v podobe viacnásobných línií a na ne zavesených viacnásobných krokiev (obr. 10: 1, 2). Ide o výnimočnú výzdobnú kompozíciu, ktorá nemá priame analógie, hoci istá podobnosť sa objavuje na niektorých mečoch s plnou liatou rukoväťou. Zatiaľ čo jemné krátke zvislé



Obr. 12. Meče s pošvami: 1a, b – Celldömölk-Sághegy, depot II (podľa Mozsolics/Schalk 2000); 2 – Trilj, nález z rieky Cetina. Bez mierky (podľa Harding 1995).

Fig. 12. Swords with scabbards: 1a, b – Celldömölk-Sághegy, hoard II (according to Mozsolics/Schalk 2000); 2 – Trilj, find from the Cetina river. Without scale (according to Harding 1995).

ryhy medzi horizontálnymi obežnými ryhami pripomínajú pomerne často sa vyskytujúcu rytú výzdobu v podobe striedajúcich sa horizontálnych a vertikálnych krátkych rýh na vývalkoch



Obr. 13. Výzdoba na mečoch zo Slovenska: 1 – Blatnica, ojedinelý nález; 2 – Medzianky (?), ojedinelý nález; 3, 4 – Komjatná, depot; 5 – Poprad-Velká, depot. Bez mierky (podľa Novotná 2014).

Fig. 13. Decoration on swords from Slovakia: 1 – Blatnica, isolated find; 2 – Medzianky (?), isolated find; 3, 4 – Komjatná, hoard; 5 – Poprad-Velká, hoard. Without scale (according to Novotná 2014).

rukoväte (napr. Novotná 2014, Taf. 9–11), viacnásobné krokvy sú blízke viacnásobným lomeným rytým líniam (obr. 13). Tie sa na Slovensku objavujú na vývalkoch rukovätí troch mečov liptovského typu – jeden pochádza z Medzianok (ojedinelý nález) a dva z depotu v Komjatnej (Novotná 2014, Taf. 12: 56; 18: 82; 19: 83), taktiež na rukoväti meča blízkeho typu Aldrans z Blatnice (Novotná 2014, Taf. 10: 46) či na rukoväti meča s anténovitou rukoväťou z depotu z Popradu-Velkej (Novotná 2014, Taf. 32: 140). Chronologické zaradenie týchto mečov sa pohybuje od obdobia starších až do pokročilého úseku mladších popolnicových polí (stupne HA1 – HB2), pričom meče typu Liptov, ktoré svojou výzdobou azda najviac pripomínajú výzdobu na nákončí pošvy, sú datované do stupňov HA1 a HA2 (Novotná 2014, 58–62). Ich najväčšia koncentrácia sa vyskytuje na území Slovenska a Maďarska a zrejme niet pochýb, že v priestore Karpatskej kotliny boli aj vyrábané. Existujú pritom predpoklady, že mohlo byť niekoľko centier ich výroby – na Liptove, na strednom Slovensku v okolí Zvolena, na severe Maďarska pri hraniciach so Slovenskom (Kemenczei 1991, 36–38; Novotná 2014, 7, 62, 63). Zaujímavé pritom je, že s výzdobou v podobe lomených viacnásobných rytých línii sa nestretávame na mečoch z doby popolnicových

polí v Maďarsku (pozri Kemenczei 1991) či na území bývalej Juhoslávie (pozri Harding 1995). V Rumunsku (Bader 1991, Taf. 45: 349; 49: 360) či Česku (Winiker 2015, Taf. 11: 31; 16: 43) sa objavuje len ojedinele. Naopak, výzdoba šrafovaných trojuholníkov (obr. 13: 2), ktorá do istej miery tiež pripomína výzdobu viacnásobných krokiev, sa objavuje na mečoch s plnou liatou rukoväťou pomerne často (väčšinou na hlavici, kde vytvárajú motív hviezdice, a na spodnej časti rukoväte) a na rozsiahlom území – od južného Nemecka (Quillfeldt 1995, Taf. 53: 155; 54: 157, 158; 55: 159, 160; 67: 199, 200) cez Čechy (Winiker 2015, Taf. 14: 38), Moravu (Salaš 2005b, Tab. 295: 14), Rakúsko (Krämer 1985, Taf. 1: 4, 5; 14: 82, 83, 85; 16: 94, 95, 97, 98, 100; 17: 101), Ukrajinu (Kobaľ 2000, Taf. 64: B1; 85: 1) a Rumunsko (Bader 1991, Taf. 33: 318–320; 35: 322; 45: 347, 351; 49: 359; 54: 376) až po Slovinsko a Srbsko (Harding 1995, Taf. 29: 233; 31: 242), pričom sa koncentrujú v Maďarsku (napr. Kemenczei 1991, Taf. 16: 84; 22: 100; 27: 112–114; 34: 133; 35: 144; 53: 222, 223; 57: 242, 243) a na Slovensku (napr. Novotná 2014, Taf. 6: 29; 7: 36, 37; 9: 43; 11: 50–54; 25: 115A; 27: 124; 28: 126).

Výzdobný prvok samostatne stojacej viacnásobnej krokvy sa v širšom geografickom priestore objavuje častejšie na keramike, a to nielen v dobe

popolnicových polí, ale i neskôr v dobe halštatskej. Z prostredia kyjatickej kultúry sa vyskytol napríklad na amforovitej zásobnici z keramickeho depotu objavenom v objekte 60 na sídlisku v Radzovciach (*Marková 2014b*, tab. 109: 24) či na amfore z hrobu 420/71 na pohrebisku v Radzovciach (*Furmánek/Mitáš 2010*, obr. 36: 14).

K depotu by malo údajne patriť aj päť nezdobených črepov pochádzajúcich z rôznych keramických nádob (obr. 8: 1–5), ktoré sú však bez väčšej výpovednej hodnoty. V jednom prípade ide o fragment uška, ostatné štyri črepy pochádzajú z tela nádob. Ide o miestnu keramiku, ktorú možno datovať len rámcovo do obdobia popolnicových polí.

7 DEPOT Z MÁLINCA – ZÁMKU V KONTEXTE OSÍDLENIA REGIÓNU V DOBE POPOLNICOVÝCH POLÍ

Miesto nálezu depotu z Málinca – Zámku patrí napriek periférnej polohe na severozápadnom okraji rozšírenia kyjatickej kultúry k tým významnejším. Svedčí o tom nielen značná rozloha a strategické umiestnenie tohto výšinného hradiska, ale aj kontext vzájomne previazaných súdobých nálezísk. Južne od hradiska sa v priestore vodnej nádrže Málinec zistila osada a žiarové pohrebisko kyjatickej kultúry (*Čáni et al. 2013*, 75, 76). Rovnaký sídelný komplex bol zistený aj na iných miestach, napr. v blízkej Cinobani (*Kujovský/Mitáš 2009*; *Mitáš/Furmánek 2015*), kde sa severne od pohrebiska a sídliska nachádza na vrchu Strieborná hradisko (*Furmánek/Mitáš 2011*), neďaleko ktorého je ďalšie hradisko na Pohanskom hrade v Kotmanovej (*Furmánek 1983a*, 28–30; *Marková/Mitáš 2016*, 170–173). Hustotu osídlenia daného územia podčiarkujú sídliskové nálezy zistené v intraviláne neďalekej obce Lovinobaňa (*Mitáš 2011*) a v jej časti Uderiná (*Mitáš 2013*, 174), opevnená poloha na rozhraní katastrov obce Točnice a vyššie spomenutej Uderinej (*Furmánek 1983a*, 28), ako aj žiarové pohrebisko v Podrečanoch (*Budinský-Krička 1993*, 300). Rozvoj takýchto komplexov bol nepochybne spojený nielen s exploataciou rúd spojených s bronzovou metalurgiou, ale aj s počiatkami

ťažby železných rúd a železiarstva, pričom oblasť Slovenského rudohoria bola ideálnym priestorom pre takéto aktivity. Na eponymnej lokalite kyjatickej kultúry na území Malohontu v Kyjaticiach, kde okrem sídliska a pohrebiska skúmaného v polohe Pri skale (*Furmánek 1984*; *Furmánek/Pavelková/Budinský-Krička 2022*), boli na základe analýzy dát leteckého laserového skenovania terénu severne od uvedenej polohy identifikované fortifikačné prvky na výšinnnej lokalite Vřšok. Povrchovým prieskumom bolo predpokladané valové opevnenie potvrdené a zároveň bola zistená keramika kyjatickej kultúry, bronzové zliatky a pravdepodobne cínový ingot so stopami po sekaní (*Miňo/Brezňanová/Rusko 2022*). Nové doklady možnosti ťažby železných rúd v prostredí kyjatickej kultúry sa na základe nálezov ťažobných jám predpokladajú v Brádne (lokalita Staré Brádno), nachádzajúcej sa práve neďaleko komplexu nálezísk v Kyjaticiach či v Hnúšti (lokalita Valová zemička). Ťažba určite prebiehala v Sirku (na lokalite Železník) s bohatým výskytom limonitovej rudy, kde boli zistené stopy po metalurgii železa. Zaujímavým nálezom na lokalite Železník je okruhliak vulkanického pôvodu, ktorý bol používaný pri drvení rudy. Vzhľadom na to, že samotné miesto nálezu, vrch Železník nachádzajúci sa na Gemeri, nie je sopečného pôvodu a najbližšie zdroje vulkanických kameňov v priestore dobového osídlenia sa nachádzajú v Cerovej vrchovine alebo v pohorí Poľana, možno jeho pôvod vyhodnotiť ako predmet diaľkového obchodu (*Miňo/Petrík/Fratričová, v tlači*). V tomto smere treba poukázať na dlhodobé strategické umiestnenie polohy Zámok v pravekom komunikačnom prepojení oblastí Novohradu a Podpoľania,² ktorého dôležitosť okrem iného dokladá ojedinelý nález bronzovej dýky z obdobia strednej/mladšej doby bronzovej, nájdenej pri sútoku potokov Slanec a Skalisko v Hriňovej (*Rusko 2018*) a depot rímskych mincí zistených pri rieke Slatina, taktiež v Hriňovej (*Balaša 1969*, 76). Navyše, dýka z Hriňovej má analógiu v taktisto ojedinelom náleze tvarovo identickej dýky v Španej Doline-Pieskoch na polohe Glezúr, nachádzajúcej sa v bezprostrednej blízkosti areálu

² Za konzultáciu k pravekým cestám ďakujeme Mgr. Martinovi Miňovi (Krajský pamiatkový úrad Banská Bystrica).

s archeologicky doloženou prehistorickou ťažbou medi (*Zachar/Struhár 2017*).

Výskyt depotov je v prostredí kyjatickej kultúry vo všeobecnosti omnoho sporadickejši oproti predchádzajúcej pilinskej kultúre (*Furmánek 2015, 191*). V najbližšom okolí depotu z Málinca – Zámku nie je doposiaľ evidovaný žiadny iný hromadný nález. Začínajú sa objavovať až vo väčšej vzdialenosti (viac ako 26 km vzdušnou čiarou). Z tých bližších možno spomenúť depot z Babinca (*Furmánek 1979, 102, 115; Paulík 1965, 55, tab. XIV: 2, 3*), depot piatich bronzových ozdôb (depot IV) z Rimavskej Soboty (*Paulík 1959, 328–333, obr. 5*), depot II z Veľkého Blhu (*Paulík 1965, 48, 68, tab. VII: 1–4*) či údajný depot dvoch mečov (meč liptovského typu a fragment ďalšieho meča) z obce Vyšná Porokadz (*Novotná 2014, 57, 92*).

8 VYHODNOTENIE A ZÁVER

Depot z Málinca – Zámku pozostával zo štyroch bronzových predmetov, a to troch sekier s tuľajkou a uškom rôzneho typu a z nákončia pošvy meča. Na skutočnosť, že predmety predstavujú jeden nálezový celok, poukazovala rovnaká hlinená krusta, ktorá sa pôvodne nachádzala na povrchu všetkých štyroch predmetov. Príslušnosť štyroch odovzdaných fragmentov keramiky a jedného dohľadaného črepu na údajnom mieste nálezu k depotu je však viac než otázná. Na jednej strane by mohli indikovať, že bronzové predmety boli pôvodne uložené v hlinenej nádobe, ale ich nízky počet a rôznorodosť stoja proti tomuto predpokladu. Uvažovať o nich ako o súčasť rituálu zrejme taktiež nie je možné. Hoci črepy, uhlíky, zvieracie kosti či zuhoľnatelé plodiny predstavujú také kontextuálne komponenty, ktoré sú považované za indicie rituálneho charakteru depotu (*Gori 2014, 274; Salaš 2005a, 229*), v tomto prípade nájdené črepy zrejme skôr súvisia s lokalizáciou depotu v bezprostrednej

blízkosti hradiska. Do úvahy síce treba vziať chýbajúce informácie o nálezovej situácii, ale napriek tomu je skôr pravdepodobné, že dané črepy predstavujú nálezy pochádzajúce z kultúrnej vrstvy a s depotom bronzových predmetov priamo nesúvisia.

Depot môže byť datovaný do neskorej doby bronzovej, resp. do obdobia mladších popolnicových polí (stupne HB1 – HB2). Predovšetkým vďaka nákonciu pošvy meča ide o výnimočný nález, ktorý bol objavený na území osídlenom kyjatickou kultúrou. Jeho vzťah k hradisku je zjavný a miesto jeho uloženia ešte podčiarkuje dôležitosť tohto súboru. Bol totiž uložený na severnom svahu v blízkosti najvyššieho bodu hradiska. Na tomto výrazne dominantnom mieste – južne od svahu – bola zrejme akropola. Na hradisku sa nerealizoval archeologický výskum, ale len prieskum a povrchový zber, ktorým sa potvrdilo jeho intenzívnejšie osídlenie v mladšej a neskorej dobe bronzovej (*Čáni et al. 2013, 75–78*).³ Nie je preto známy nielen celkový rozsah a vnútorné usporiadanie hradiska,⁴ ale ani počiatkový a zánikový horizont jeho osídlenia. Za súčasného stavu poznania teda nie je možná chronologická korelácia hradiska a depotu. Ich súčasnosť môžeme iba predpokladať,⁵ hoci ju nie je možné spoľahlivo preukázať. To, že sa depot nachádzal už mimo samotný areál hradiska možno vydedukovať len zo súčasného stavu terénu – napovedá tomu strmosť severného svahu, ako aj absencia viditeľných dôkazov osídlenia (v podobe sídelných terás) v tomto priestore na snímkach LLS (obr. 2).

Situovanie depotov do výšinných polôh je vo všeobecnosti rozšíreným javom, pričom sa neraz nachádzali buď v blízkosti hradísk, alebo priamo v ich areáloch (pozri napr. *Beljak 2002, 37, 38; Mozsolics 1985, 123, 124; Mozsolics/Schalk 2000, 36, 37; Salaš 2005a, 197, 206, 231, 232; Szabó 2011*). Výskyt jedného či dokonca aj niekoľkých depotov v areáli hradiska sa zistil na

³ Hradisko bolo datované do druhej polovice stupňa HA1 až do stupňa HB len na základe získaného keramického materiálu z povrchového prieskumu.

⁴ Čiastočné informácie sa získali počas prieskumu hradiska v rokoch 2006 a 2008 (k tomu pozri *Čáni et al. 2013*) a na snímkach LLS (obr. 2) sa črtajú priebehy valov a sídliskové terasy, ktoré by však bolo potrebné overiť archeologickým výskumom.

⁵ Kyjatická kultúra v južných oblastiach svojho rozšírenia síce zanikla už v priebehu prvej polovice stupňa HB, ale na severe prežívala dlhšie. Nové výskumy ukazujú, že v horských oblastiach na juhu stredného Slovenska a severného Maďarska prežívala až do konca neskorej doby bronzovej, respektíve až do začiatku doby železnej (*Furmánek 2000, 96, 97*).

viacerých lokalitách nachádzajúcich sa v priľahlej časti severného Maďarska – v pohorí Mátara (Mátraszőlős-Kerekbükk, Parád-Várhegy) a Bukové vrchy (Bükkzsérc-Hódos-tető, Bükk-szentlászló-Nagysánc). Tie boli pritom uložené vo väčšej či menšej vzdialenosti od dochovanej fortifikácie, často v osídlenej časti areálu hradiska (Szabó 2019, 116–145, Fig. 1).

Vzhľadom na neznámu nálezovú situáciu nevieme posúdiť, či sa depot z Málinca – Zámku nachádzal v primárnej, alebo v sekundárnej polohe. Rovnako nepoznáme ani spôsob uloženia predmetov. Isté však je, že tieto predmety neboli vyrobené primárne za účelom ich deponovania, ale boli do zeme uložené až po nejakom čase ich používania. Indikátorom toho, že nejde o nové, nepoužívané výrobky svedčí aj fakt, že nakončie, ako aj sekery na plastických rebrách nesú stopy po opotrebovaní v podobe ošúchanej výzdoby. Na druhej strane ale nemajú známky zámerného poškodenia či dokonca zničenia, ktoré býva chronologicky i priestorovo rozšíreným javom (k tomu pozri Salaš 2005a, 234–236).

Pri interpretácii bronzových depotov zohrávajú mimoriadne dôležitú úlohu samotné nálezové situácie, teda spôsob uloženia depotu, poloha a vzájomné usporiadanie jeho artefaktov (Salaš 2005a, 207). Tie, ako už bolo vyššie spomenuté, v prípade depotu z Málinca – Zámku nepoznáme. Nevieme preto posúdiť, či boli predmety uložené voľne v zemi, alebo boli pôvodne v nejakom obale a ani to, či ho možno považovať za reverzibilné alebo (úmyselne) ireverzibilné depozitum, od čoho by sa mohla ďalej odvíjať interpretácia dôvodu jeho uloženia.

Množstvo predmetov a ich typologická skladba sa považujú za indície k priradeniu depozít či už k jednotlivcom alebo skupinám, alebo dokonca k možnosti určenia pohlavia deponentov. Menšie depoty, ktorých typologická skladba je na úrovni tried alebo aspoň druhov spravidla heterogénna a tvorí tak funkčne ucelenú garnitúru, sa chápe skôr ako depozitum jednej osoby. M. Salaš (2005a, 236) za nepochybne mužské depozitá považuje také depoty, ktoré sú tvorené dvoma až tromi nástrojmi či zbraňami rovnakej typologickej triedy. Tri sekery z depotu z Málinca – Zámku by do tohto kritéria nepochybne

zapadali. Je však otázne, či spolu s nákončím pošvy meča tvoria ucelenú garnitúru. Funkcia sekier v dobe popolnicových polí nie je jednoznačná. Môžu byť považované tak za nástroje, ako aj zbrane, pričom nie je vylúčené, že mohli plniť obe funkcie zároveň (pre prehľad názorov jednotlivých bádateľov pozri Mödlinger 2011a, 51, 52). A hoci viacero bádateľov sa prikláňa k názoru, že sekery s tulajkou boli používané skôr ako nástroje, je dôležité zdôrazniť správne konštatovanie M. Mödlingerovej (2011a, 52, 53), že vyriešiť otázku funkcie sekier nie je možné, pokiaľ nie sú jasne zdokumentované známky používania smerujúce jedným alebo druhým smerom, pričom tie však zas nemusia nevyhnutne vyvracať iné použitie.

Pri zodpovedaní otázky funkcie jednotlivých sekier by snáď do istej miery mohol slúžiť aj kontext nálezu, ale ten tiež treba brať s rezervou. V prípade prezentovaného depotu by prítomnosť nákončia pošvy meča mohla napovedať, že tieto sekery plnili skôr funkciu zbrane. A tu vyvstáva ďalšia otázka – prečo súčasťou depotu bolo len nákončie a zvyšné časti pošvy, ako aj samotný meč, chýbali? Skutočne bolo deponované len nákončie bez meča? Hoci existujú prípady, keď sa časti pošvy objavili spolu s mečom, či dokonca priamo na ňom, nie je to pravidlom. Napríklad v depote z mesta Ardud v župe Satu Mare v Sedmohradsku (SZ Rumunsko) sa vyskytol fragment pošvy bez meča, zato spolu s dvoma zdobenými náramkami (Bader 1991, 171, 172, Taf. 74: C).

Z celého územia rozšírenia západných kultúr komplexu juhovýchodných popolnicových polí bolo v roku 2000 známych 75 mečov s plnou liatou rukoväťou, ktoré sú datované do obdobia od prechodného pilinsko-kyjatického horizontu až po mladšiu fázu kyjatickej kultúry. K vrcholu výskytu mečov došlo v stupni HA2 (staršia fáza kyjatickej kultúry), v nasledujúcom stupni HB1 ich počet výrazne klesol a zo záveru stupňa HB už z tejto oblasti nie je známy ani jeden takýto meč (Furmánek 2000, 95–98, obr. 8). Prítom z daného územia na Slovensku sú z obdobia mladších popolnicových polí doposiaľ známe len tri nálezy mečov; vo všetkých prípadoch ide o meče s čiaškovitou rukoväťou. Jeden sa našiel na svahu vrchu Strieborná pri Cinobani, kde bolo vybudované hradisko (Furmánek/Mitáš 2015) vzdialené

približne 10 km vzdušnou čiarou od hradiska Málinec – Zámok. Ďalšie dva exempláre predstavujú ojedinelé nálezy z Ábelovej (Novotná 2014, 84, Taf. 30: 133) a Lehôtky (Furmánek 2000, 97; Novotná 2014, 81, Taf. 28: 128), ktoré sú od Zámku vzdialené viac ako 23 km vzdušnou čiarou.

Vzhľadom na neistú nálezovú situáciu nie je možné jednoznačne posúdiť, či je inventár depotu z Málinca – Zámku kompletný. A preto, hoci ho s najväčšou pravdepodobnosťou môžeme považovať za tzv. mužský depot, len ťažko ho možno priradiť jednej alebo viacerým osobám. Unikátnosť nákončia pošvy meča ale napovedá, že aktérom deponovania bola osoba/osoby z radov vyššej spoločenskej vrstvy (rodovej aristokracie).

Sekery nachádzajúce sa v depote sú jednoznačne karpatskej proveniencie a do tohto okruhu zrejme možno zaradiť aj nákončie pošvy meča. Navyše, sekery svojím stvárnením, rovnakou výzdobou a precíznym prevedením (aj vnútornej časti tuľajky, ktorá je precízne vymodelovaná) pravdepodobne predstavujú predmety vyrobené v jednej dielni. Nasvedčuje tomu aj ich prvkové zloženie suroviny (tabela 1, obr. 9). Kvôli nedostatočnému výskumu hradísk juhovýchodných popolnicových polí na Slovensku (k výskumu opevnených výšinných sídlisk pozri Marková 2014a, 28–33) nevieme, či boli centrami metalurgickej výroby. Miestna metalurgia je však najmä vďaka nálezom kadlubov doložená na niektorých nížinných sídliskách, napríklad na sídlisku pilinskej a kyjatickej kultúry v Radzovciach (Furmánek 1983b; Marková 2014a, 169) či v Stránskej (poloha Kraliny; Fottová/Malček 2009, 63, 64). V Radzovciach sa dokonca zistila kovolejárska dielňa (objekt 48) z fázy osídlenia pilinskou kultúrou, ku ktorej patrili ohniská a pece situované v jej blízkosti. Pochádza odtiaľ okrem iného aj kadlub na odlievanie mečov (Ďuriš 2018, 69–71, obr. 20–30; Furmánek 1983b, 91, obr. 1: 5; Marková 2014a, 99, 100, 168–171; 2014b, obr. 60). Nie je preto vylúčené, že predmety mohli byť výsledkom miestnej produkcie, hoci zatiaľ ju možno spájať skôr s predošlým osídlením pilinskou kultúrou. Pri objasnení pôvodu zdroja suroviny na výrobu predmetov zo skúmaného depotu by mohla pomôcť analýza izotopov olova (pozri napr. Mödlinger/Trebsche 2020).

Za zmienku určite stojí fakt, že všetky tri typy sekier, aké boli zastúpené v depote z Málinca – Zámku, sa objavili na hradisku Velem-Szentvid v západnom Maďarsku (Miske 1907, Táb. XIV: 38–40; XVI: 7, 8). Vďaka značnému množstvu predmetov spojených s kovolejárskou výrobou, medzi ktorými nechýbali kadluby pre viaceré typy sekier s tuľajkou (vrátane sekery s výzdobným motívom písmena T; Miske 1907, 24–42, Táb. XX–XXVII; Patek 1968, 159–161), je toto hradisko považované za centrum metalurgickej výroby. Je teda možné, že jeho distribučná sieť siahala až do oblasti horného toku rieky Ipel.

Hradisko v polohe Zámok má významnú strategickú polohu. Nachádza sa na hranici rozšírenia kyjatickej kultúry a zároveň leží na severojužnej komunikačnej trase, smerujúcej aj do oblastí bohatých na ložiská medi nachádzajúcich sa v okolí Banskej Bystrice. Nález depotu s unikátnym bronzovým nákončím pošvy meča, ktorý sa objavil v bezprostrednej blízkosti hradiska, ešte viac podčiarkuje jeho dôležitosť a poukazuje na prítomnosť miestnej elity. Bronzový meč nepochybne patril k atribútom viažucim sa k osobám s vyšším spoločenským statusom. A hoci primárne slúžil ako zbraň (Mödlinger 2011b), mohol mať aj sekundárnu funkciu ako symbol statusu či rituálny predmet.

LITERATÚRA

- Bader 1991 – T. Bader: Die Schwerter in Rumänien. Prähistorische Bronzefunde IV/8. Stuttgart 1991.
- Balaša 1969 – G. Balaša: Praveké osídlenie stredného Slovenska. Martin 1969.
- Beljak 2002 – J. Beljak: Zvolener Mikroregion und ihre Bedeutung in der Bronzezeit. *Antodos* 2, 2002, 35–40.
- Budinský-Krička 1993 – V. Budinský-Krička: Moja účasť na archeologickom výskume na Slovensku a v Čechách v rokoch 1929–1989. *Študijné zvesti AÚ SAV* 29, 1993, 281–333.
- Čáni et al. 2013 – J. Čáni/P. Grznár/D. Marková/V. Mitáš: Hradisko kyjatickej kultúry v Málinci. Archeologické výskumy a nálezy na Slovensku v roku 2009, 2013, 75–79, 280–283.

- Đuriš 2018* – J. Đuriš: Radzovce v období popolnicových polí. Architektonická rekonštrukcia stavieb na základe analýzy mazanice. Nitra 2018.
- Foltiny 1955* – S. Foltiny: Zur Chronologie der Bronzezeit des Karpatenbeckens. Bonn 1955.
- Fottová/Malček 2009* – E. Fottová/R. Malček: Záchraný archeologický výskum vo Fige a v Stránskej. Archeologické výskumy a nálezy na Slovensku v roku 2007, 2009, 63–65.
- Furmánek 1979* – V. Furmánek: Svedectvo bronzového veku. Bratislava 1979.
- Furmánek 1983a* – V. Furmánek: Hradiská piliňskej a kyjatickej kultúry na Slovensku. Archeologické rozhledy 35, 1983, 24–32.
- Furmánek 1983b* – V. Furmánek: Odlévací formy ze sídlíště piliňské kultury v Radzovcích. Študijné zvesti AÚ SAV 20, 1983, 87–97.
- Furmánek 1984* – V. Furmánek: Záchraný výzkum v Kyjaticích. Archeologické výskumy a nálezy na Slovensku v roku 1983, 1984, 78–80.
- Furmánek 2000* – V. Furmánek: Meč s vývalkovitou rukoväťou z Novohradu. Slovenská archeológia 48/1, 2000, 87–101.
- Furmánek 2015* – V. Furmánek: Kyjatická kultúra. In: V. Furmánek/J. Batora/O. Ožďáni/V. Mitáš/R. Kujovský/J. Vladár: Staré Slovensko 4. Doba bronzová. Nitra 2015, 189–191.
- Furmánek/Mitáš 2010* – V. Furmánek/V. Mitáš: Pohřební ritus západní enklávy jihovýchodních popelnicových polí. Analýza pohřebiště v Radzovcích (Slovensko). Památky archeologické 101, 2010, 39–110.
- Furmánek/Mitáš 2011* – V. Furmánek/V. Mitáš: Prieskum hradiska Strieborná. Archeologické výskumy a nálezy na Slovensku v roku 2008, 2011, 96, 97.
- Furmánek/Mitáš 2015* – V. Furmánek/V. Mitáš: Bronze Full-hilted Sword from Hill-fort Strieborná in Village Cinobaňa (Slovakia). In: I. Szathmári (Hrsg.): An der Grenze der Bronze- und Eisenzeit. Festschrift für Tibor Kemenczei zum 75. Geburtstag. Budapest 2015, 129–135.
- Furmánek/Pavelková/Budinský-Krička 2022* – V. Furmánek/J. Pavelková/V. Budinský-Krička: Kyjatice. Eponymná lokalita kyjatickej kultúry. Nitra 2022.
- Gori 2014* – M. Gori: Metal Hoards as Ritual Gift. Circulation, Collection and Alienation of Bronze Artefacts in Late Bronze Age Europe. In: F. Carlà/M. Gori (eds.): Gift giving and the “embedded” economy in the ancient world. Heidelberg 2014, 269–288.
- Harding 1995* – A. Harding: Die Schwerter im ehemaligen Jugoslawien. Prähistorische Bronzefunde IV/14. Stuttgart 1995.
- Kemenczei 1988* – T. Kemenczei: Die Schwerter in Ungarn I (Griffplatten-, Griffangel- und Griffzungenschwerter). Prähistorische Bronzefunde IV/6. München 1988.
- Kemenczei 1991* – T. Kemenczei: Die Schwerter in Ungarn II (Vollgriffschwerter). Prähistorische Bronzefunde IV/9. Stuttgart 1991.
- Kobaľ 2000* – J. V. Kobaľ: Bronzezeitliche Depotfunde aus Transkarpatien (Ukraine). Prähistorische Bronzefunde XX/4. Stuttgart 2000.
- Košický/Ivanič 2011* – D. Košický/B. Ivanič: Geomorfologické členenie Slovenska. Bratislava 2011.
- Krämer 1985* – W. Krämer: Die Vollgriffschwerter in Österreich und der Schweiz. Prähistorische Bronzefunde IV/10. München 1985.
- Kujovský/Mitáš 2009* – R. Kujovský/V. Mitáš: Pohrebisko kyjatickej kultúry v Cinobani. Archeologické výskumy a nálezy na Slovensku v roku 2007, 2009, 122–124.
- Kušnierz 1998* – J. Kušnierz: Die Beile in Polen III (Tüllenbeile). Prähistorische Bronzefunde IX/21. Stuttgart 1998.
- Marková 2014a* – D. Marková: Sídliskové areály juhovýchodných popolnicových polí z pohľadu analýzy sídliska v Radzovciach. Diel I. – Text. Nепublikovaná dizertačná práca. Univerzita Komenského v Bratislave. Nitra 2014.
- Marková 2014b* – D. Marková: Sídliskové areály juhovýchodných popolnicových polí z pohľadu analýzy sídliska v Radzovciach. Diel II. – Katalóg. Nепublikovaná dizertačná práca. Univerzita Komenského v Bratislave. Nitra 2014.
- Marková/Mitáš 2016* – D. Marková/V. Mitáš: Výšinné opevnené sídlisko kyjatickej kultúry v Kotmanovej. Archeologické výskumy a nálezy na Slovensku v roku 2011, 2016, 170–173.
- Mayer 1977* – E. F. Mayer: Die Äxte und Beile in Österreich. Prähistorische Bronzefunde IX/9.

- München 1977.
- Miňo/Brezňanová/Rusko 2022* – M. Miňo/G. Brezňanová/Z. Rusko: Správa z prieskumu lok. Vršok (k. ú. Kyjatice). Rukopis výskumnej správy. Banská Bystrica 2022. Uloženie: Krajský pamiatkový úrad Banská Bystrica.
- Miňo/Petrík/Fratričová, v tlači* – M. Miňo/J. Petrík/M. Fratričová: Hradisko Železník v Sirku v kontexte počiatkov železiarstva na strednom Slovensku. Monumentorum Tutela 33, v tlači.
- Miske 1907* – K. Miske: A Velem Szt. Vidi őstelep. I. kötet: A harácsolts leletek leírása. Wien 1907.
- Mitáš 2011* – V. Mitáš: Praveké, stredoveké a novoveké nálezy z Lovinobane. Archeologické výskumy a nálezy na Slovensku v roku 2008, 2011, 194.
- Mitáš 2013* – V. Mitáš: Ďalšie nálezy z Lovinobane. Archeologické výskumy a nálezy na Slovensku v roku 2009, 2013, 173, 174.
- Mitáš/Furmánek 2015* – V. Mitáš/V. Furmánek: Pohrebisko kultúrneho komplexu juhovýchodných popolnicových polí v Cinobani (výskum v rokoch 2007–2012). In: O. Ožďáni (ed.): Popolnicové polia a doba halštatská. Zborník referátov z XII. medzinárodnej konferencie „Doba popolnicových polí a doba halštatská“, Hriňová-Poľana 14.–18. máj 2012. Nitra 2015, 159–190.
- Mozsolics 1985* – A. Mozsolics: Bronzefunde aus Ungarn. Depotfundhorizonte von Aranyos, Kurd und Gyermely. Budapest 1985.
- Mozsolics/Schalk 2000* – A. Mozsolics/E. Schalk: Bronzefunde aus Ungarn. Depotfundhorizonte Hajdúböszörmény, Románd und Bükkszentlászló. Prähistorische Archäologie in Südosteuropa 17. Kiel 2000.
- Mödlinger 2011a* – M. Mödlinger: Herstellung und Verwendung bronzezeitlicher Schwerter Mitteleuropas. Eine vertiefende Studie zur mittelbronze- und urnenfelderzeitlichen Bewaffnung und Sozialstruktur. Universitätsforschungen zur prähistorischen Archäologie 193. Bonn 2011.
- Mödlinger 2011b* – M. Mödlinger: Ritual object or powerful weapon. The usage of Central Europe Bronze Age swords. In: M. Uckelmann/M. Mödlinger (eds.): Bronze Age Warfare: Manufacture and Use of Weaponry. BAR International Series 2255. Oxford 2011, 153–166.
- Mödlinger/Trebsche 2020* – M. Mödlinger/P. Trebsche: Archaeometallurgical investigation of a Late Bronze Age hoard from Mahrersdorf in Lower Austria. Journal of Archaeological Science: Reports, Volume 33, 2020, 102476.
- Novotná 1970a* – M. Novotná: Die Äxte und Beile in der Slowakei. Prähistorische Bronzefunde IX/3. München 1970.
- Novotná 2014* – M. Novotná: Die Vollgriffschwerter in der Slowakei. Prähistorische Bronzefunde IV/18. Stuttgart 2014.
- Patek 1968* – E. Patek: Die Urnenfelderkultur in Transdanubien. Budapest 1968.
- Paulík 1959* – J. Paulík: Ružicové spony zo Slovenska. Slovenská archeológia 7, 1959, 328–362.
- Paulík 1965* – J. Paulík: Súpis medených a bronzových predmetov v Okresnom vlastivednom múzeu v Rimavskej Sobote. Študijné zvesti AÚ SAV 15, 1965, 33–106.
- Peroni 1970* – B. Peroni: Die Schwerter in Italien = Le spade nell'Italia continentale. Prähistorische Bronzefunde IV/1. München 1970.
- Quillfeldt 1995* – I. von Quillfeldt: Die Vollgriffschwerter in Süddeutschland. Prähistorische Bronzefunde IV/11. Stuttgart 1995.
- Rusko 2018* – Z. Rusko: Správa o náhodnom archeologickom náleze, Hriňová (nález bronzovej dýky). Rukopis. Banská Bystrica 2018. Uloženie: Krajský pamiatkový úrad Banská Bystrica.
- Říhovský 1992* – J. Říhovský: Die Äxte, Beile, Meißel und Hämmer in Mähren. Prähistorische Bronzefunde IX/17. Stuttgart 1992.
- Salaš 2005a* – M. Salaš: Bronzové depoty strední až pozdňi doby bronzové na Moravě a ve Slezsku. I. Text. Brno 2005.
- Salaš 2005b* – M. Salaš: Bronzové depoty strední až pozdňi doby bronzové na Moravě a ve Slezsku. II. Tabulky. Brno 2005.
- Szabó 2011* – G. V. Szabó: Spätbronzezeitliche Bronzhortfunde im Siedlungskontext – Neue Forschungsergebnisse aus Ostungarn. In: S. Berecki/R. E. Németh/B. Rezi (eds.): Bronze Age Rites and Rituals in the Carpathian Basin. Proceedings of the International

- Colloquium from Târgu Mureş. 8–10 October 2010. Târgu Mureş 2011, 335–356.
- Szabó 2019*– G. V. Szabó: Bronze Age Treasures in Hungary. The Quest for Buried Weapons, Tools and Jewellery. Budapest 2019.
- Winiker 2015* – J. Winiker: Die bronzezeitlichen Vollgriffschwerter in Böhmen. Prähistorische Bronzefunde IV/19. Mainz 2015.
- Zachar/Struhár 2017* – T. Zachar/V. Struhár: Bronzová dýka s jazykovitou rukoväťou zo Španej Doliny – Pieskov. Pravěk Nová řada 25, 2017, 53–82.

THE FINAL BRONZE AGE HOARD FROM MÁLINEC, LOCATION ZÁMOK

ERIKA MAKAROVÁ – ZDENKO RUSKO – RADOSLAV ČAMBAL

In November 2018, the Regional Monuments Board in Banská Bystrica was notified about the discovery of four bronze objects – three socketed axes with a loop and one chape of a sword scabbard (Fig. 3, 6, 7) – as well as several sherds (Fig. 8: 1–4). The objects were found after the release of a rock in the northern slope of the Zámok hill, in the cadastral territory of the municipality of Málinec (district of Poltár, Slovakia), in close proximity to a Kyjatice culture hillfort. During the inspection of the find spot, an atypical prehistoric sherd (Fig. 8: 5) was found. It is quite probable that the sherds do not belong to the hoard, but they are just finds belonging to a cultural layer.

The three axes (Fig. 6: 1a–c, 2a–c; 7: 1a–c) belong to types that are widely spread in the Middle Danubian region, notably at times of the Late Urnfield period. In Slovakia they appear only in sporadic cases, but they are much more strongly represented especially in hoards located in the territory of today's Hungary. The sword scabbard chape (Fig. 7: 2a–c) is quite an extraordinary object and – so far – it is the first find of this kind in Slovakia and in the whole area of the Carpathian Basin. The closest analogies with this object come from Hungary and Croatia. In those area, scabbards with similar chape were found together with swords (Fig. 12) and they were dated back to Románd horizon (Ha B2 stage). Unlike them, the chape from Málinec – Zámok is richly decorated with a fine engraved decoration in the shape of multiple lines and multiple chevrons suspended on them (Fig. 10: 1, 2). A similar decoration – in the shape of zigzag lines or cross-hatched triangles – can be found on some solid-hilted swords from the territory of today's Slovakia (Fig. 13), dating back to the Early to advanced section of the Late Urnfield period (Ha A1 – Ha B2). The hoard from Málinec – Zámok can be dated to the Late Urnfield period (Ha B1 – Ha B2).

The interpretation of the hoard is complicated because of the fact that we do not know the archaeological context. Indeed, those who discovered the objects just extracted them from the ground and there is no existing photograph about the finds *in situ*. Nevertheless, we know for sure that the objects were not primarily produced for the purpose of their deposition, but were positioned under the ground only after a certain period of usage. An indication that these objects are not new or unused products is provided by the fact that the chape and the axes on the plastic ribs bear traces of wear in the form of worn decoration.

Due to the unclear information about find context, it is not sure whether the inventory of the Málinec – Zámok hoard is complete or not. Most likely, however, it can be considered as a so-called male hoard. The uniqueness of the sword scabbard chape also witnesses of the fact that the objects were probably deposited by a person or persons belonging the higher social class.

Due to the current state of research on the hillfort, it is not possible to safely classify the hoard in chronological terms, although we could postulate it. Through the finds of pottery fragments obtained by surface survey, it is possible to date the hillfort to the second half of stage Ha A1 or Ha B. The current state of the terrain shows that the hoard was deposited outside the area of the hillfort, although (quite probably) in a place not far from the acropolis (Fig. 2).

The axes from the hoard are of clear Carpathian provenance; and it is possible to classify the sword scabbard chape in this concrete circuit. Moreover, due to their shaping, their analogous decoration, and their precise production quality, the axes were likely to have been manufactured in the same workshop. This is also indicated by the elemental composition of raw materials (Table 1, Fig. 9). Nevertheless, it is questionable whether it was a product of local manufacturing or from a more

distant centre of metallurgical production. In this respect, it is necessary to mention the Velem-Szentvid hillfort in western Hungary, where not only all three types of axes (as they are represented in the Málinec – Zámok hoard) but also moulds for several types of socketed axes were found.

The hillfort in Zámok location has a significant strategic position. It is located at the borderline

of expansion of the Kyjatice culture and also on a north-south route heading to areas rich in copper deposits in the vicinity of Banská Bystrica. The hoard containing this unique bronze sword scabbard chape (found in close proximity to the hillfort) further stresses its importance and points to the presence of the local elite.

Mgr. Erika Makarová, Ph.D.

*Pamiatkový úrad Slovenskej republiky
Cesta na Červený most 6
SK – 814 06 Bratislava
erika.makarova@gmail.com*

Mgr. Radoslav Čambal, PhD.

*Slovenské národné múzeum – Archeologické múzeum
Žižkova 12, P. O. BOX 13,
SK – 810 06 Bratislava
radoslav.cambal@snm.sk*

Mgr. Zdenko Rusko

*Krajský pamiatkový úrad Banská Bystrica
Lazovná 8
SK – 975 65 Banská Bystrica
zdenko.rusko@pamiatky.gov.sk*